

## ВПЛИВ ФІНАНСОВО-ЕКОНОМІЧНОЇ КРИЗИ НА ДІЯЛЬНІСТЬ ЗАЛІЗНИЧНОГО ТРАНСПОРТУ УКРАЇНИ

В даній статті проведено аналіз впливу фінансово-економічної кризи на економіку України та залізничну галузь.

В данной статье проведен анализ влияния финансово-экономического кризиса на экономику Украины и железнодорожную отрасль.

In the article an influence of the financial and economic crisis on the economy of Ukraine and the railway branch is analyzed.

### Вступ

Світова фінансово-економічна криза суттєво вплинула на економіку України та зокрема на залізничний транспорт. Значно знизилися обсяги вантажних перевезень, в той же час пасажирські перевезення скоротилися всього на 7,2 %, погіршилися фінансові показники роботи залізниць України. Галузь потребує негайного впровадження антикризових заходів.

### Постановка задачі

Для розробки системи антикризових заходів необхідно визначити вплив фінансово-економічної кризи на економіку України та залізничну галузь шляхом порівняння об'ємних та фінансових показників за 9 місяців кризового періоду з аналогічним попереднім періодом.

### Результати

Індекс промислової продукції у липні 2009 р. порівняно з попереднім місяцем та липнем 2008 р. становив, відповідно, 104,9 % та 73,3 %, за підсумками 7 місяців п. р. – 69,6 %, що на 0,7 в.п. більше аналогічного показника за I півріччя 2009 р.

У січні–липні 2009 р. загальне виробництво продукції сільського господарства порівняно з відповідним періодом 2008 р. зросло на 3,8 %, у т.ч. в аграрних підприємствах – на 5,9 %, у господарствах населення – на 1,8 %. Обсяг продукції сільського господарства в усіх категоріях господарств у фактичних цінах становив 74,9 млрд грн.

У січні–липні 2009 р. підприємствами країни виконано будівельних робіт на суму 18,2 млрд грн, що у порівнянних цінах становить 45,7 % до обсягів будівництва відповідного періоду попереднього року.

За січень–липень 2009 р. підприємствами транспорту перевезено 375,3 млн т вантажів, що становило 69,2 % від обсягу перевезень вантажів за січень–липень 2008 р. Вантажообіг досяг 200,6 млрд т-км, що склало 66,7 % від обсягу січня–липня 2008 р. За січень–липень 2009 р. послугами пасажирського транспорту скористалися 4,3 млрд пасажирів, виконано пасажирську роботу в обсязі 77,3 млрд пас.-км, що становить, відповідно, 87,7 % та 89,6 % від обсягів січня–липня 2008 р.

Обсяг експорту товарів та послуг України за I півріччя 2009 р. становив 21624 млн дол. США, імпорту – 22095,7 млн дол. Порівняно з відповідним періодом попереднього року, експорт склав 56,4 %, а імпорт – 48,7 %. Від'ємне сальдо зовнішньоторговельного балансу становило 471,7 млн дол. (за I півріччя 2008 р. – 7068,7 млн дол.).

Обіг підприємств гуртової торгівлі за січень–липень 2009 р. становив 420,3 млрд грн. Фізичний обсяг гуртового товарообігу склав 76 % порівняно із січнем–липнем 2008 р.

Обіг роздрібною торгівлі (включаючи роздрібний товарообіг підприємств роздрібною торгівлі, розрахункові дані щодо обсягів продажу товарів на ринках і фізичними особами-підприємцями) за січень–липень 2009 р. становив 235,9 млрд грн. і склав 84,1 % від обсягу січня–липня 2008 р. У структурі обігу роздрібною торгівлі на організовані та неформальні ринки припадало 31,1 %.

Індекс споживчих цін у липні 2009 р. становив 99,9 %, з початку року – 108,5 %.

Індекс цін виробників промислової продукції у липні 2009 р. становив 100,7 %, з початку року – 104,9 %.

Середньомісячна номінальна заробітна плата штатного працівника за I півріччя 2009 р.

становила 1812 грн і зросла порівняно з відповідним періодом попереднього року на 6,2 %. У червні порівняно з травнем п.р. розмір заробітної плати зріс на 7,0 %, а з червнем попереднього року – на 5,2 %.

Середній розмір номінальної заробітної плати штатних працівників у червні п.р. становив 1980 грн, що у 3,2 рази вище рівня мінімальної заробітної плати (625 грн).

Кількість зареєстрованих безробітних на 1 серпня 2009 р. порівняно з 1 липня зменшилась на 7,8 % і склала 606,9 тис. осіб, що на

17,0 % більше порівняно з відповідною датою 2008 р.

Рівень зареєстрованого безробіття в цілому по країні за липень п.р. знизився на 0,2 в.п. і на 1 серпня становив 2,2 % населення працездатного віку.

На 1 липня 2009 р. в Україні, за оцінкою, проживало 46029,3 тис. осіб. Упродовж січня–червня 2009 р. чисельність населення зменшилася на 114,4 тис. осіб, що в розрахунку на 1000 жителів склало 5,0 особи.

Таблиця 1

**Основні показники соціально-економічного розвитку України**

Найменування	Фактично за січень–липень 2009 р.	Темпи зростання, %			
		липень 2009 р. до		січень–липень 2009 р. до 2008 р.	ДОВІДКОВО: січень–липень 2008 р. до 2007 р.
		червня 2009 р.	липня 2008 р.		
Обсяг реалізованої промислової продукції, млн грн	297341,5	x	x	x	x
Індекс промислового виробництва	x	104,9	73,3	69,6	107,3
Обсяг продукції сільського господарства, млн грн	74880	x	x	103,8	110,9
Виробництво продукції тваринництва: м'ясо (реалізація худоби та птиці на забій у живій вазі), тис. т	1472,9	102,1	111,9	98,5	101,6
Інвестиції в основний капітал <sup>1</sup> , млн грн	54081,7	x	x	56,7	108,2
Введення в експлуатацію загальної площі житла, тис. кв. м	2268,0	x	x	56,1	102,5
Обсяг продукції будівництва, млн грн	18211,0	x	x	45,7	97,9
Вантажообіг, млрд т-км	200,6	107,2	74,3	66,7	107,0
Пасажирообіг, млрд пас.-км	77,3	106,6	89,2	89,6	105,2
Експорт товарів та послуг <sup>1</sup> , млн дол. США	21624,0	x	x	56,4	141,9
Імпорт товарів та послуг <sup>1</sup> , млн дол. США	22095,7	x	x	48,7	154,7
Сальдо (+, -) <sup>1</sup> , млн дол. США	-471,7	x	x	x	x
Оборот роздрібної торгівлі, млн грн.	235876,9	x	x	84,1	126,6
Середньомісячна заробітна плата одного працівника:					
номінальна, грн	1812 <sup>1</sup>	107,0 <sup>2</sup>	105,2 <sup>3</sup>	106,2 <sup>1</sup>	139,4 <sup>1</sup>
реальна, %	x	105,8 <sup>2</sup>	91,4 <sup>3</sup>	89,9 <sup>1</sup>	109,5 <sup>1</sup>
Заборгованість із виплати заробітної плати – усього <sup>4</sup> , млн грн	1639,2	108,8	227,1	x	85,9
Кількість зареєстрованих безробітних, тис. осіб	606,9	92,2	117,0	x	x
Індекс цін виробників промислової продукції	x	100,7	96,3	104,9 <sup>5</sup>	134,1 <sup>5</sup>
Індекс споживчих цін	x	99,9	115,5	108,55	114,9 <sup>5</sup>

<sup>1</sup> Дані за січень–червень. <sup>2</sup> Червень 2009 р. у % до травня 2009 р. <sup>3</sup> Червень 2009 р. у % до червня 2008 р.

<sup>4</sup> Станом на 1 липня. <sup>5</sup> Липень у % до грудня попереднього року.

Обсяги перевезень вантажів залізницями України розглянуто окремо за видами сполучення.

За даними Головного управління, у кризовому періоді отримано вантажів за імпортом на 52,5 % менш ніж за аналогічний попередній період. Найбільше падіння імпорту зафіксовано у січні 2009 р. – на 71,7 %. У травні та червні ситуація почала поступово змінюватися, і падіння імпорту зменшилося до 33,3...24,6 %. Спрогнозувати подальші зміни обсягів вантажів, які будуть отримані за імпортом, дуже складно, оскільки падіння обсягів виробництва та торгівлі ще продовжується. Фахівці-економісти прогнозують подальше падіння показників економіки України до червня–липня 2010 р. Але країни Європейського Союзу почнуть виходити з кризового стану раніше, і обсяги вантажів із вантажних перевезень повільно почнуть зростати і досягнуть докризових обсягів через 2...3 роки.

Падіння експортних обсягів перевезень за 9 місяців кризового періоду зафіксовано на рівні 21,0...13,9 %. Різниця між обсягами докризового та кризового періоду стабільно залишається на рівні 14...21 %. Спрогнозувати зміни обсягів експорту дуже складно, оскільки металургійні та хімічні заводи випускають значно менше продукції ніж у докризовому періоді. Можна сподіватися, що для досягнення докризових обсягів перевезень необхідно 3...4 роки.

На відміну від імпорту та експорту, обсяги транзитних перевезень продовжують невпинно знижуватися протягом всього кризового періоду з 3,0 до 52,3 %.

Це падіння обумовлено не тільки кризовим становищем виробничих та аграрних підприємств Росії (основний транзит), країн СНД та Європейського Союзу, погіршенням стосунків на рівні урядів України та Росії, але й також затримкою на кордоні вантажів Митною службою України для проведення незапланованих перевірок. Для уникнення затримки країни-транзитери вибирають інші шляхи перевезення вантажів. Відновлення обсягів транзиту потребує близько 3...4-х років.

Обсяги перевезень вантажів у внутрішньому сполученні у кризовому періоді зменшилися на 30...37,7 %. Аналізуючи дані Главку ЦМ, можна констатувати, що падіння обсягів перевезень у внутрішньому сполученні протягом 9 місяців практично не змінюється і має стабільну тенденцію, яка повністю відповідає кризовому функціонуванню економіки України. Слід сказати, що вантажні перевезення у внутрішньому сполученні є найбільш вагомою складовою в загальному обсязі вантажних перевезень, і на їх відновлення в основному впливає вихід підприємств України із кризи. Якщо припустити, що з червня 2010 р. криза почне поступово спливати, то можна сподіватися, що на показники докризового періоду залізничний транспорт вийде через 3...4 роки.

**Загальні обсяги перевезень вантажів.** Фінансово-економічна криза суттєво вплинула на загальні обсяги вантажних перевезень, починаючи з жовтня 2008 р. (рис. 1). Їх падіння в кризовому періоді коливається – від 15,7 % у жовтні 2008 р. до 34,6 % у січні 2009 р.

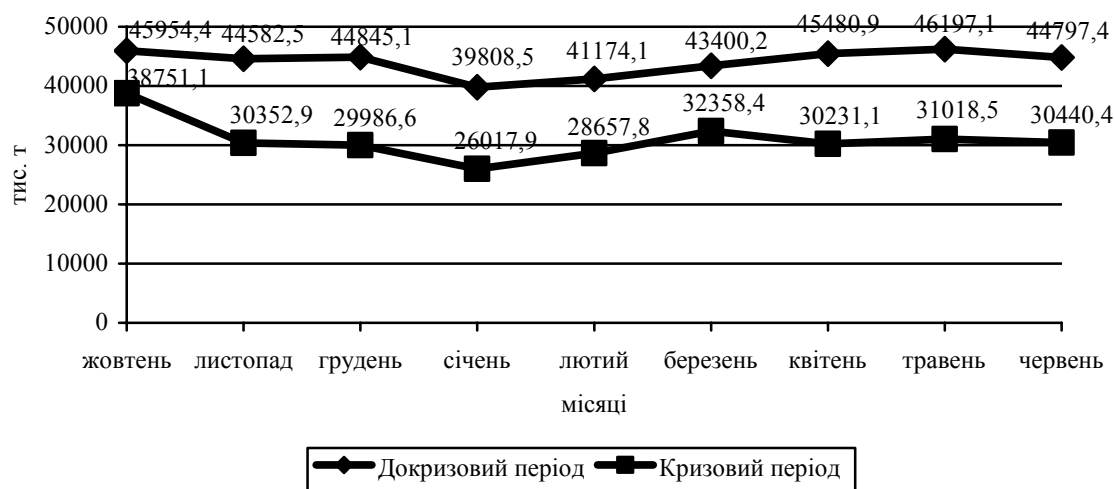


Рис. 1. Загальні обсяги перевезень вантажів залізницями України

На пасажирські перевезення (рис. 2) світова фінансово-економічна криза вплинула не так сильно, як на вантажні. Найбільше падіння обсягів пасажирообігу відбулося у міжнародному сполученні (17,9 %), оскільки громадяни всіх країн стали економити кошти для мандрівки. Проте кількість поїздок у відрядження за кордон практично не змінилася.

У внутрішньому сполученні також відбулося падіння обсягів пасажирообігу, але всього на 7,4 %. Причини такі ж. Але падіння кількості перевезених пасажирів у приміському сполученні склало 4,3 %, що пояснюється в основному втратою роботи. Загальні обсяги пасажирообігу скоротилися на 7,2 %.

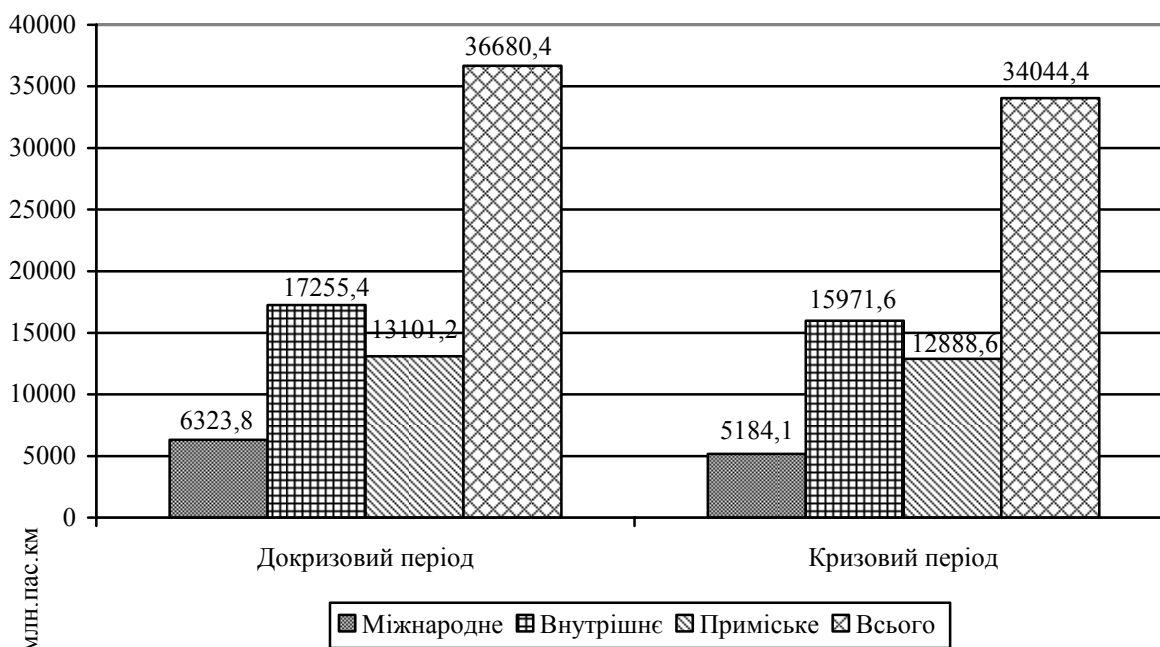


Рис. 2. Пасажирообіг залізниць України

Приріст доходів Укрзалізниці від пасажирських перевезень стався за рахунок росту тарифів на 26,7 %. На міжнародних перевезеннях відбулося суттєве подорожчання тарифів на 45,6 %, у внутрішньому сполученні – всього на 12,4 %, а в приміському – 22,7 %.

Приріст експлуатаційних витрат у кризовому періоді становить 9,0 %, що пояснюється в основному подорожчанням матеріалів та енергоносіїв. Але це подорожчання було б ще більшим, якби Укрзалізниця не знизил витрати на оплату праці. В приміському сполученні приріст витрат найбільший – 22,9 %, що пояснюється додатковими витратами на утримання електропоїздів, які раніше були приписані до локомотивного господарства.

Збитки від пасажирських перевезень у кризовому періоді стали меншими на 127 млн грн (рис. 3), що пояснюється незначним ростом експлуатаційних витрат за рахунок ефективних заходів Укрзалізниці. Але в приміському сполученні збитки стали більшими на 257 млн грн.

Загальне покриття витрат доходами від пасажирських перевезень у кризовому періоді збільшилося на 6,9 % (рис. 4) в основному за

рахунок збільшення величини тарифів у міжнародному сполученні на 31,4 %.

Собівартість пасажирських перевезень за 10 пас.-км у кризовому періоді виросла на 17,5 % (рис. 5), що пояснюється зменшенням обсягів пасажирообігу та збільшенням експлуатаційних витрат. Найбільші зміни собівартості перевезень відбулися у міжнародному сполученні – 31,3 % та приміському – 24,9 %.

Кількість перевезених пасажирів у кризовому періоді знизилася на 4,3 %, в основному у дальньому сполученні на 9,2 %.

У кризовому періоді пасажирообіг знизився всього на 1,2 %, в тому числі безкоштовно на 0,9 %. Відправлення пасажирів на залізницях України знизилася на 2,5 %, населеність вагонів підвищилася на 4,7 % за рахунок скорочення кількості відправлених поїздів на 4,7 %.

Оскільки фінансова звітність Укрзалізниці видається по кварталах, порівняння фінансово-економічних показників діяльності підприємств залізничного транспорту в докризовому та кризовому періодах наведено нижче в графічному (рис. 6 – 11) та табличному вигляді (табл. 2 – 4).

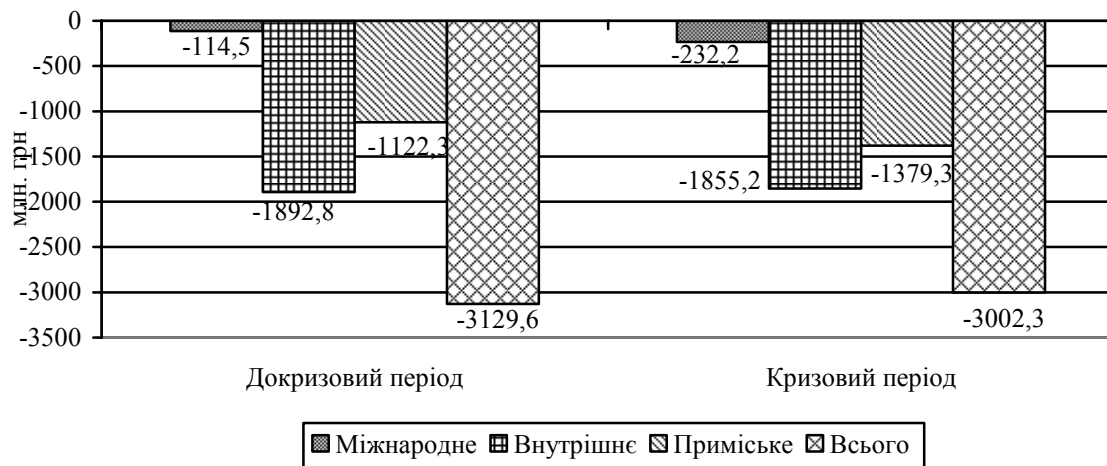


Рис. 3. Фінансовий результат (збитки) від пасажирських перевезень Укрзалізниці

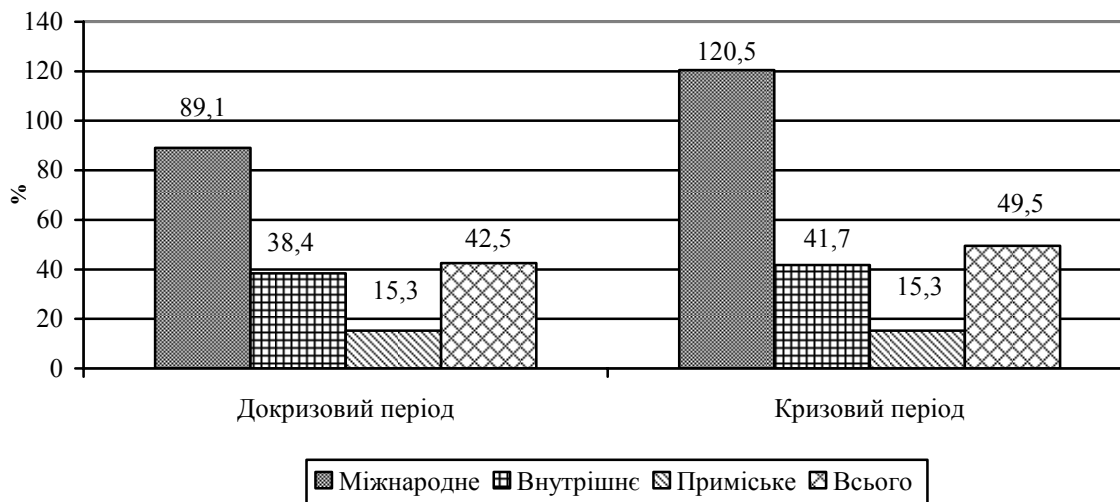


Рис. 4. Покриття витрат доходами від пасажирських перевезень

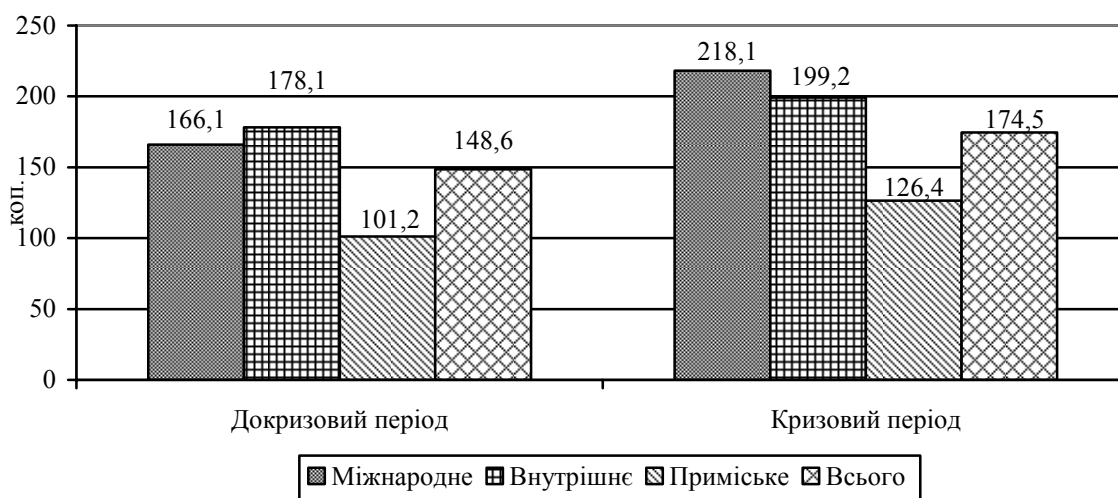


Рис. 5. Собівартість 10 пас.-км залізниць України



Рис. 6. Доходи від реалізації послуг підприємств залізничного транспорту

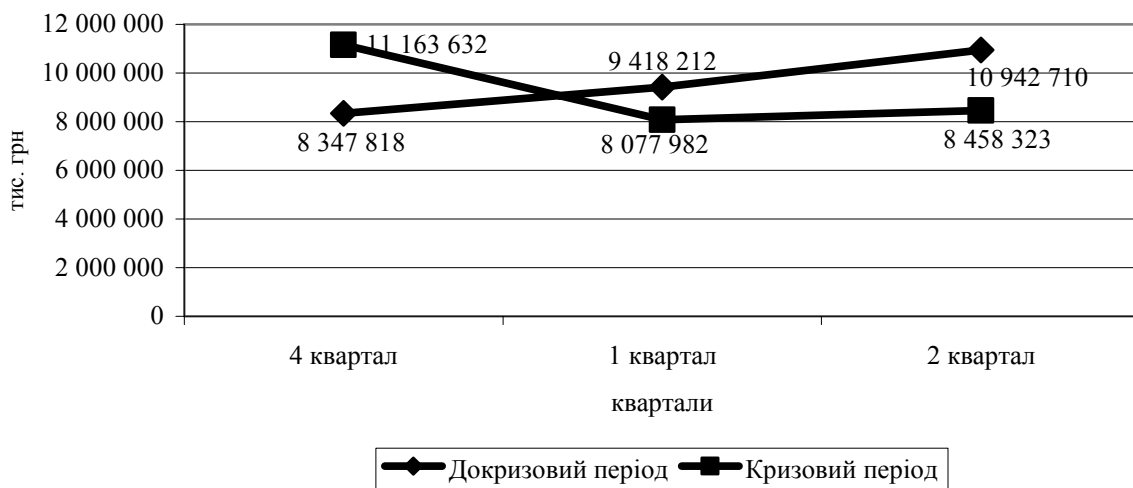


Рис. 7. Витрати від реалізації послуг підприємств залізничного транспорту

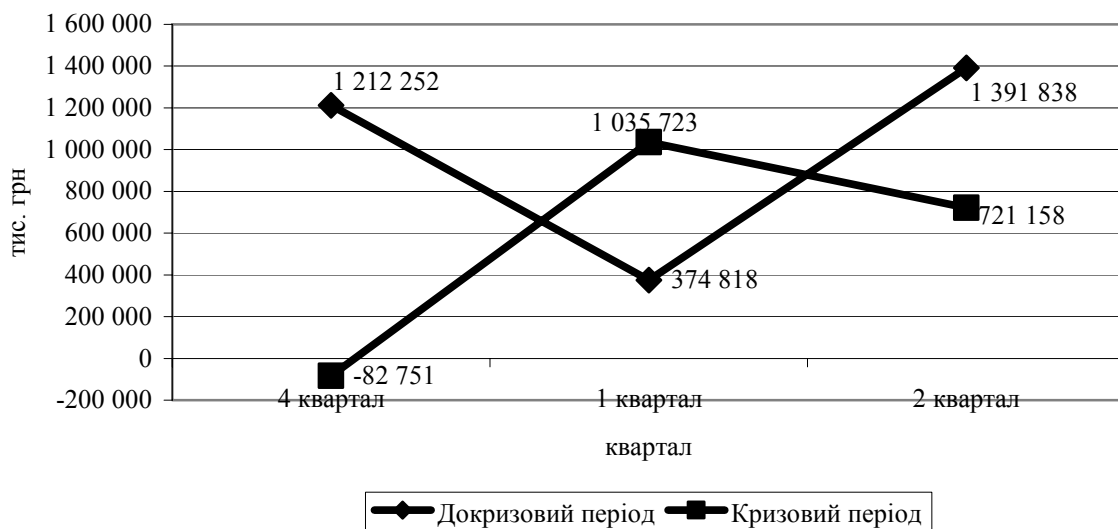


Рис. 8. Фінансовий результат від реалізації послуг підприємств залізничного транспорту

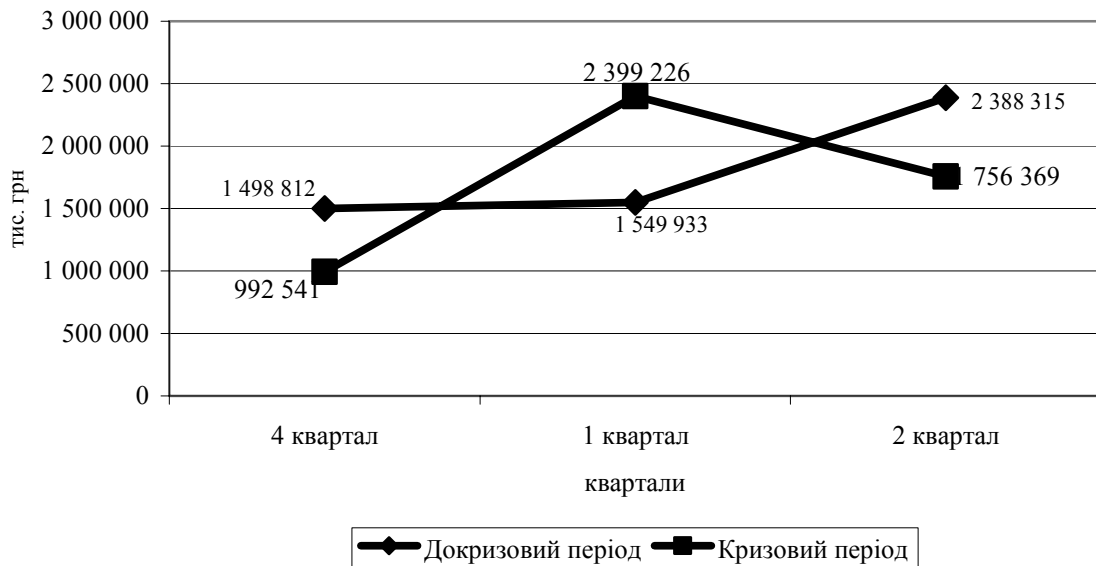


Рис. 9. Фінансовий результат від реалізації послуг з вантажних перевезень

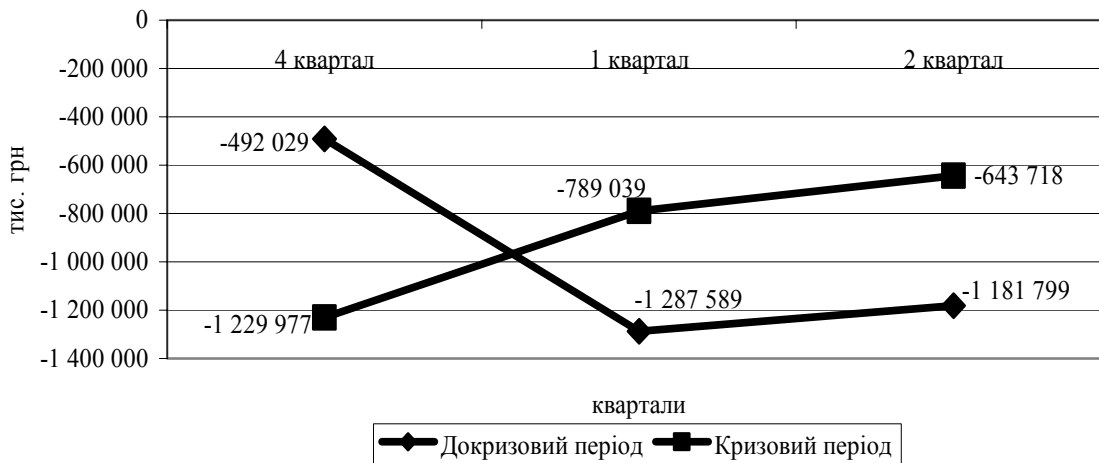


Рис. 10. Фінансовий результат від реалізації послуг з пасажирських перевезень

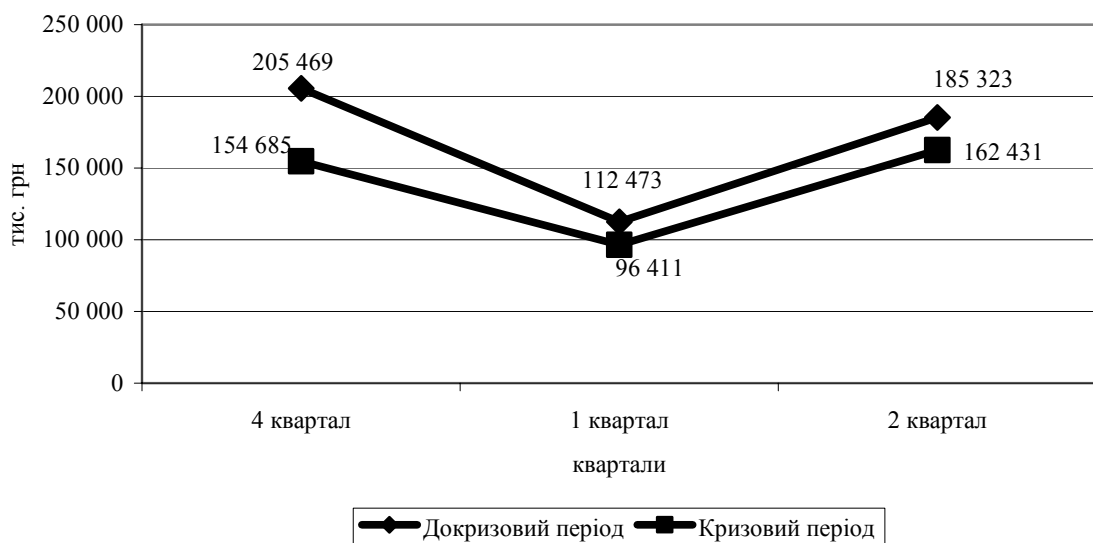


Рис. 11. Фінансовий результат від реалізації послуг з допоміжного виробництва

Таблиця 2

**Фактичні витрати основної діяльності за елементами (4 кв. 2007 р. до 4 кв. 2008 р.)**

Найменування показника	4 кв. 2007 р., тис. грн	4 кв. 2008 р., тис. грн	% зміни показника
Витрати на оплату праці	1 966 762	2 254 794	14,64
Відрахування на соціальні заходи	759 056	868 355	14,40
Матеріали	1615 720	1 522 660	-5,76
Паливо	771 981	741 912	-3,90
Електроенергія	561 491	712 307	26,86
Амортизація	27 205	2 011 146	7 292,56
Інші витрати	454 977	1 138 933	150,33
Всього витрат	6 157 192	9 250 107	50,23

Таблиця 3

**Фактичні витрати основної діяльності за елементами (1 кв. 2008 р. до 1 кв. 2009 р.)**

Найменування показника	1 кв. 2008 р. тис. грн	1 кв. 2009 р., тис. грн	% зміни показника
Витрати на оплату праці	2 352 484	2 311 389	-1,75
Відрахування на соціальні заходи	897 088	886 900	-1,14
Матеріали	1 032 927	780 336	-24,45
Паливо	797 834	616 367	-22,74
Електроенергія	631 956	722 129	14,27
Амортизація	1 271 911	1 664 484	30,86
Інші витрати	711 040	1 440 688	102,62
Всього витрат	7 695 240	8 422 293	9,45

Таблиця 4

**Фактичні витрати основної діяльності за елементами (2 кв. 2008 р. до 2 кв. 2009 р.)**

Найменування показника	2 квартал 2008 р. тис. грн	2 квартал 2009 р. тис. грн	% зміни показника
Витрати на оплату праці	2 329 154	2 504 624	7,53
Відрахування на соціальні заходи	890 089	955 949	7,40
Матеріали	1 504 432	1 377 293	-8,45
Паливо	899 901	508 766	-43,46
Електроенергія	579 261	598 401	3,30
Амортизація	1 275 653	1 613 714	26,50
Інші витрати	888 312	1 535 750	72,88
Всього витрат	8 366 802	9 094 497	8,70

**Висновки**

На основі досліджень, які були виконані на першому етапі науково-дослідної роботи, можна зробити такі висновки.

1. Світова фінансово-економічна криза сут-

тєво вплинула на економіку України, що призвело до зниження у січні-липні 2009 р. порівняно із січнем-липнем 2008 р.:

- темпів зростання промислової продукції на 30,4 %;



- інвестицій в основний капітал та обсягу продукції будівництва, відповідно, на 43,3 % та 44,3 %;

- вантажообігу та пасажирообігу транспорту, відповідно, на 33,3% та 10,4 %;

- експорту та імпорту товарів і послуг, відповідно, на 43,6 % та 51,3 %;

- обігу роздрібної торгівлі на 15,9 %

- реальної заробітної плати на 10,1 %.

Підвищився лише обсяг продукції сільськогосподарства на 3,8 %, заборгованість із виплати заробітної плати та кількість безробітних – на 17 %.

2. Одночасно знизилися обсяги перевезень вантажів усіма видами транспорту на 33,3 %, в тому числі:

- залізничним на 33,3%;

- автомобільним на 11,1 %;

- водним на 58,0 %;

- трубопровідним на 35,2 %;

- авіаційним на 19,3 %.

3. Перевезення пасажирів та пасажирообіг транспорту знизилися, відповідно:

- залізничним транспортом на 3,8 та 8,7 %;

- автомобільним транспортом на 6,7 та 7,6 %;

- водним транспортом на 11,0 % та 15,2%;

- авіаційним транспортом на 14,6 % та 13,9 %;

- трамвайним транспортом на 20,5 % та 21,4 %;

- тролейбусним транспортом на 18,6 % та 18,7 %;

- метрополітеном на 22,4 % та 22,9 %.

4. Обсяги вантажних перевезень залізничним транспортом з 1 жовтня 2008 р. по 1 липня 2009 р. за видами сполучень знизилися, відповідно:

- імпорт в середньому на 52,5 %;

- експорт на 21...13,9 %;

- транзит знизився у червні 2009 р. на 52,3 % (в липні, серпні та вересні 2009 р. почалось поступове збільшення транзиту);

- внутрішнє сполучення на 30...37,7 %.

5. На пасажирські перевезення залізничним транспортом фінансово-економічна криза вплинула не так сильно, як на вантажні. Найбільше падіння обсягів пасажирообігу відбулося у міжнародному сполученні – 17,9 %. У внутрішньому та приміському сполученні також відбулося падіння обсягів пасажирообігу, але, відповідно, всього на 7,4 % та 4,3%.

6. Приріст доходів Укрзалізниці від пасажирських перевезень у кризовому періоді стався на 26,7 %, в основному за рахунок подорож-

чання тарифів у міжнародному сполученні. Приріст експлуатаційних витрат у кризовому періоді становить 9,0 %, що пояснюється в основному подорожчанням матеріалів та енергоносіїв. Збитки від пасажирських перевезень у кризовому періоді стали меншими на 127 млн грн, що пояснюється незначним ростом експлуатаційних витрат за рахунок ефективних заходів Укрзалізниці. Але в приміському сполученні збитки стали більшими на 257 млн грн, що пояснюється додатковими витратами на утримання електропоїздів, які раніше були приписані до локомотивного господарства.

7. Загальне покриття витрат доходами від пасажирських перевезень у кризовому періоді збільшилося на 6,9 %, а собівартість пасажирських перевезень за 10 пас.-км у кризовому періоді виросла на 17,5 %, що пояснюється зменшенням обсягів пасажирообігу та збільшенням експлуатаційних витрат. Найбільші зміни собівартості перевезень відбулися у міжнародному сполученні – 31,3 % та приміському – 24,9 %.

8. За даними ЦФ, у кризовому періоді доходи від вантажних перевезень збільшилися на 3,5 %, від пасажирських збільшилися на 20,0 %, а від допоміжного виробництва зменшилися на 42,7%, що вплинуло на загальне зниження доходів залізничного транспорту на 7,3 %.

9. Фінансовий результат від вантажних перевезень зменшився на 5,3 %, від пасажирських – на 10,1 % , від допоміжного виробництва – на 17,9 %, а загальний фінансовий результат діяльності підприємств залізничного транспорту знизився на 43 %.

## БІБЛІОГРАФІЧНИЙ СПИСОК

1. Аналіз роботи залізниць України по пасажирським перевезенням за результатами роботи в докризовому та кризовому періодах (вихідні дані ЦЛ) [Текст].
2. Аналіз роботи залізниць України по вантажним перевезенням за результатами роботи в докризовому та кризовому періодах (вихідні дані ЦМ) [Текст].
3. Об'ємні та фінансово-економічні показники по пасажирських перевезеннях в приміському сполученні по залізницях України (вихідні дані ЦРП) [Текст].
4. Звіт про доходи і витрати підприємств основної діяльності залізничного транспорту України [Текст] / Відомча статистична звітність. – Форми № 10, 14зал.

Надійшла до редколегії 04.09.2009.

Прийнята до друку 16.09.2009.